

Bu kitapçığın kullanılması

Vodafone Smart Tab'ı seçtiğiniz için teşekkür ederiz.

Vodafone Smart Tab hareket halinde iken interneti tam olarak kullanabilmenizi, medyadan ve oyunlardan eksiksiz yararlanabilmenizi sağlar. Bağlantı kurma, veri ve mesaj ihtiyaçlarınız Vodafone ağı veya WiFi üzerinden tam olarak desteklenmekte, her zaman ve her yerde iletişim kurmanıza imkan vermektedir.

Vodafone Smart Tab Çin'de üretilmiştir.

Yeni Smart Tab'ınızın pek çok fonksiyonu arasında şunları sayabiliriz:

TEKNİK ÖZELLİKLER:

- Android™ Honeycomb 3.2
- 10" WXGA dokunmatik ekran
- Snapdragon™ Dualcore 1.2 GHz işlemci
- 3G/UMTS/HSPA Dualband, GPRS Quadband, WiFi a/b/g
- Google Mobile Suite
- Quickoffice® Pro HD Belge Düzenleyici
- 5MP arka ve 2MP ön kamera (HD, kayıt hızı 720p)
- 1GB RAM, 16GB iç kapasite, 32 GB'a kadar MicroSD bellek
- Vodafone DLNA destekli Medya Yöneticisi
- USB bünyesinde yerleşik, şunları destekleyen ana sistem (host):
 - Mouse / Klavye / Flaş disk

Önce beni okuyun:

- Vodafone Smart Tab'ın her zaman iyi durumda olmasını garanti etmek için, lütfen bu el kitabını dikkatle okuyun ve ileride kullanmak üzere saklayın.
- Bu kitapçıkta yer alan resim, sembol ve bilgiler sadece referans olarak kullanmanız için konmuştur. Vodafone Smart Tab'ınızla tamamen aynı olmayabilir, bu durumda ürünün kendisine bakın.

Türkçe SMS hakkında

Bu cihaz Türkçe karakterlerin tamamını ihtiva eden ETSI TS 123.038 v8.0.0 ve ETSI TS 123.040 v8.1.0 teknik özelliklerine uygundur.

İçindekiler

Ürün Güvenlik Bilgileri	3
RF Etkilenmesi	3
Spesifik Absorpsiyon Oranı (SAR).....	3
Radyo frekans (RF) alanlarından etkilenmeyi sınırlama	4
Aygıtınız ve aksesuarları.....	5
Kutuda neler var.....	5
Dokunmatik ekranın kullanılması.....	5
İnternete bağlanmak.....	5
Vodafone Smart Tab'ınızı Tanıyın	6
Vodafone Smart Tab'ınızı Çalıştırmadan Önce	7
SIM kartın takılması	7
Bellek kartının takılması	7
Vodafone Smart Tab'ınızın şarj edilmesi	8
PC bilgisayara bağlanmak	9
Smart Tab'ınızı açmak/kapatmak	9
Smart Tab'ı Uyku Konumuna Geçirmek	10
Smart Tab'ınızı Uyku Konumundan Uyandırmak.....	10
Ana Ekran Giriş.....	11
Ana Ekranı Kişiselleştirme.....	11
Bildirimlerin ve hızlı ayarlama panelinin açılması	11
Ürün Güvenlik Önlemleri.....	12
Yasal Düzenlemeler Hakkındaki Bilgiler	12
Wi-Fi Kullanımına İlişkin Ulusal Kısıtlamalar	12
Dikkat dağılması.....	13
Ürünün Kullanılması	13
Elektrik Güvenliği.....	15
Batarya Kullanımı ve Güvenlik	15
Parazit.....	15
Patlayıcı ortamlar	16
Ek.....	17
RoHS Uyum Beyanı.....	17
Eski Aygıtınızın Elden Çıkarılması.....	17
EC UYUM BEYANI	18
FCC Uyum Belgesi	20

Ürün Güvenlik Bilgileri

	Bu kullanıcı kılavuzununun 3'üncü ve 12'inci sayfalarında yer alan Güvenlik Bilgileri/Önlemlerini okuyun		Yakıt doldururken kullanmayın
	Araba sürerken elinizde tutarak kullanmayın		Bu aygıt parlak veya yanıp sönen ışık çıkarabilir
	Üstünüzde taşıyarak kullanırken 0.5 cm mesafe bırakın		Ateşe atmayın
	Küçük parçalar boğazınıza kaçarak boğulmaya yol açabilir		Manyetik ortamlarla temas ettirmeyin
	Bu aygıt çok yüksek ses çıkarabilir		Aşırı sıcak ve soğuktan sakının
	Kalp pili ve diğer kişisel tıbbi aygıtlardan uzakta tutun		Sıvıya temas ettirmeyiniz, kuru tutun
	Hastanelerde ve tıbbi tesislerde yasaklanmışsa kapatın		Sökmeye kalkışmayın
	Uçakta ve havaalanlarında yasaksa kapatın		Acil haberleşme için bu aygıtla güvenerek hareket etmeyin
	Patlama tehlikesi olan ortamlarda kapatın		Sadece onaylanmış aksesuarları kullanın

RF Etkilenmesi

Aygıtınızda bir verici ve bir alıcı bulunmaktadır. ON (Açık) konumda iken, RF enerjisi alır ve iletir. Aygıtınızla haberleştiğiniz sırada, iletişimi yöneten sistem aygıtınızın iletişim gücü seviyesini kontrol eder.

Spesifik Absorpsiyon Oranı (SAR)

Mobil aygıtınız radyo dalgaları alan ve veren bir cihazdır. Uluslararası düzenlemelerin tavsiye ettiği radyo dalgalarından etkilenme limitlerini aşmayacak şekilde tasarlanmıştır. Bu kurallar bağımsız bilimsel kuruluş olan ICNIRP tarafından geliştirilmiş olup, yaşı ve sağlık durumu ne olursa olsun bütün insanların korunmasını garantiye almak üzere tasarlanmış güvenlik marjlarını içerir.

Bu kurallarda, Spesifik Absorpsiyon Oranı veya SAR olarak bilinen bir ölçü birimi esas alınmaktadır. Mobil aygıtlar için SAR limiti 2 W/kg'dir. Bu aygıt test edildiği zaman en yüksek SAR değeri 0.931 W/kg olarak bulunmuş olup bu limite uygundur.

Radyo frekans (RF) alanlarından etkilenmeyi sınırlama

RF alanlarından etkilenmeyi sınırlamak isteyen kişiler için, Dünya Sağlık Teşkilatı (WHO) şu tavsiyelerde bulunmaktadır:

Önleyici tedbirler: Şu anda mevcut olan bilimsel bilgiler mobil aygıtların kullanılması hakkında özel herhangi bir önleyici tedbir ihtiyacı olduğuna işaret etmemektedir. Endişesi olan kişiler, kendilerinin ve çocuklarının RF etkilerine maruz kalmasını sınırlamak amacıyla konuşma sürelerini sınırlı tutabilirler veya 'elleri serbest bırakan' aygıtlar kullanarak mobil aygıtları başlarından ve vücutlarından uzak tutabilirler.

Bu konuda WHO ana sayfasından daha fazla bilgi edinebilirsiniz:

<http://www.who.int/peh-emf> WHO Fact sheet 193: June 2000.

Aygıtınız ve aksesuarları

Kutuda neler var

Ürün kutusunda şunların olup olmadığını kontrol ediniz:

- Vodafone Smart Tab aygıtı
- USB güç adaptörü
- PC veri kablosu
- Stereo kulaklık
- Koruyucu kılıf
- Hızlı kullanım kılavuzu

İpuçları:

- Aygıtınızla birlikte verilen nesnelere, bölgenizde var olan veya servis sağlayıcınız tarafından sunulan yazılım ve aksesuarlara göre farklı olabilir. Yerel Vodafone bayinizden şu ilave aksesuarları alabilirsiniz:
 - Masa istasyonu
 - Folyo muhafaza
 - HDMI kablosu
- 40-uçlu konnektörü veri transferi ve şarj için kullanılan bir konnektördür.
- Smart Tab'ınızda 16 GB'lık bir dahili bellek saklama kapasitesi vardır. Ek kapasite isterseniz, ayrıca MicroSD Bellek Kartı (32 GB'a kadar) satın alabilirsiniz.

Dokunmatik ekranın kullanılması

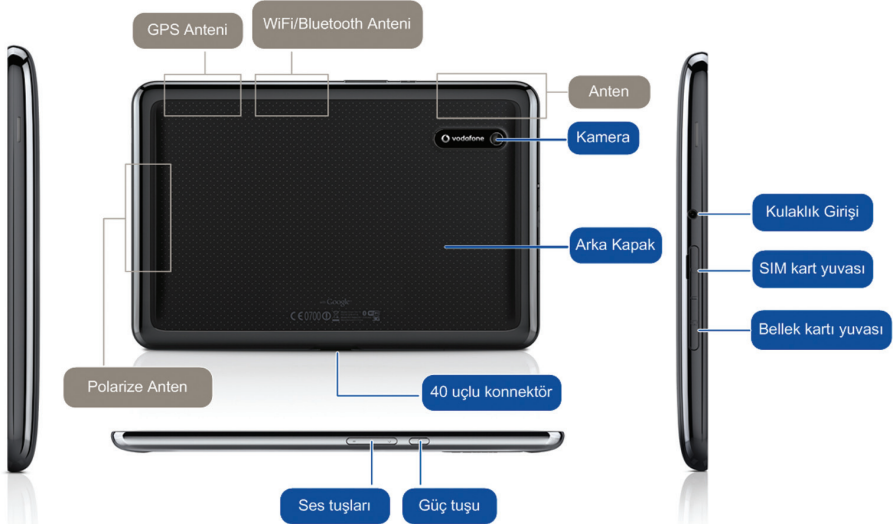
Aygıtınızı parmak hareketleriyle kontrol ederek kullanabilirsiniz. Dokunmatik ekrandaki kontroller, gerçekleştirdiğiniz işleme bağlı olarak ekranı hızla değiştirir.

1. İşlemleri seçmek veya uygulamaları açmak için düğmelere, ikonlara veya uygulamalara dokununuz.
2. İlave seçeneklere geçmek için belli bir noktaya dokununuz ve tutunuz.
3. Listelerin üzerinden geçmek için, parmağınızı yukarıya veya aşağıya doğru kaydırınız. Ayrıca Ana Ekranı genişletmek için sola/sağa kaydırabilirsiniz.
4. Bir ikonu hareket ettirmek veya çekerek iptal etmek isterseniz, Ana Ekranda veya Ana Menüde bulunan ikona dokununuz ve tutunuz.

İnternete bağlanmak

Aygıt önceden ayarlanmıştır bu şekilde direkt olarak internete erişebilirsiniz veya mobil ağınızı kullanarak e-posta hesabınızı kullanabilirsiniz. Yeni bir WiFi bağlantısı kurmak için, Ayarlar'dan Wireless ve ağlar bölümüne girin ve aygıtın WiFi bağlantısını ilave etmek için kurma aşamaları izleyin.

Vodafone Smart Tab'ınızı Tanıyın



Vodafone Smart Tab'ınızı Çalıştırmadan Önce

Önce SIM kartı, microSD bellek kartını aşağıda tanımlanan şekilde takın.

ÖNEMLİ NOT! SIM kartı takmadan veya çıkarmadan önce Smart Tab'ınızı kapatın.



SIM kartın takılması

SIM kartı SIM yuvasına sokun. SIM yuvasının üzerinde kartın doğru yönlendirilmesini gösteren bir çizim vardır.

Notlar:

- Aygıt açıkken SIM kartın takılması veya çıkarılması sistemin yeniden yüklenmesine yol açar.

Bellek kartının takılması

Bellek kartını bellek kartı yuvasına takın. Bellek kartı yuvasının üstünde kartın doğru yönlendirilmesini gösteren bir çizim vardır.

Notlar:

- microSD logosu  SD Card Association'un ticari markasıdır.

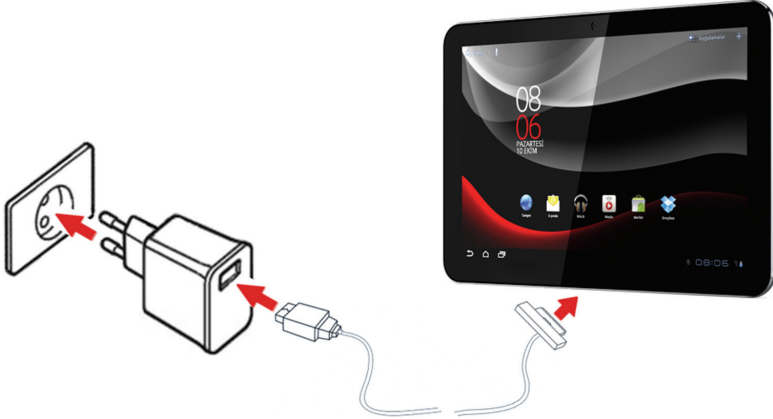
Vodafone Smart Tab'ınızın şarj edilmesi

Notlar:

- Yeni batarya tam şarj edilmiş değildir. İlk kullanım için, bataryayı şarj etmeniz gereklidir.
- 40-uçlu konnektör veri transferi ve şarj için kullanılan bir konnektördür.

Aygıtınızın içine takılı sabit bir batarya vardır. Bataryayı şarj etmek için şunları yapmanız gereklidir:



1. PC veri kablosunu USB adaptörüne bağlayın
2. PC veri kablosunu 40 uçlu konnektörle Smart Tab'a bağlayın.
3. USB adaptörünü standart AC prize takın.



Notlar:

- USB güç adaptörünün şekli, bulunduğunuz bölgeye göre farklı olabilir.
 - PC veri kablosu bir tarafta USB güç adaptörüyle USB konnektörünü bağlar, diğer tarafta Smart Tab ile 40 uçlu konnektör ü bağlar.
4. Batarya tam şarj olduğu zaman şarj cihazını fişten çekin.

Notlar:

- Batarya zayıfladığında, ekranda bir mesaj görünecektir.
- Bataryanın durumunu kontrol etmek için durum çubuğuna dokunun.
- Aygıt açıkta ve batarya şarj oluyorsa, durum çubuğu üzerinde  ikonu görünecektir. Şarj tamamlanınca, durum çubuğu üzerinde  ikonu görünecektir.

PC bilgisayara bağlanmak

PC verilerini direkt olarak PC bilgisayar ile kullanmak isterseniz, PC veri kablosu bir tarafta PC bilgisayar ile USB konnektörü, diğer tarafta Smart Tab ile 40 uçlu konnektörü birbirine bağlayacaktır.



Smart Tab'ınızı açmak/kapatmak

1. SIM kartınızın takılmış olduğundan emin olun.
2. Vodafone Smart Tab'ınızı açmak için **Güç Tuşu**'na basın ve tutun.
3. Vodafone Smart Tab'ı kapatmak için **Güç Tuşu**'na basarak seçeneklere geçin ve sonra OK'e basın.

Notlar:

- Eğer aygıtınız şarjlı olduğu halde güç tuşuna 1-2 saniye bastığınızda açılmıyorsa, lütfen 10-20 saniye daha basmaya devam edin. Bunu yaptıktan sonra güç tuşuna 1-2 saniye basıldığında aygıt normal olarak çalışmaya başlayacaktır.

Smart Tab'ı Uyku Konumuna Geçirmek

1. Uyku Konumu aygıtınızın az güç tüketerek beklemeye geçmesini, ekranın kapanarak batarya gücünden tasarruf edilmesini sağlar. Ayrıca aygıtınız belli bir süre çalışmadan kaldığı zaman otomatik olarak Uyku Konumuna geçer.
2. **Güç Tuşu**'na basın.

Smart Tab'ınızı Uyku Konumundan Uyandırmak

1. Ekranı harekete geçirmek için **Güç Tuşu**'na basın.
2. Kilit ikonuna dokunun ve tutun, daireye dönüştüğü zaman etrafını saran daha geniş bir dairenin kenarına doğru çekin. Ya da, kilit ekranını korumaya aldıysanız, bir şekil, PIN veya şifre girin.

Ana Ekran Giriş

Ana Ekran, ekran genişliğinin ötesinde, birçok panele açılır ve ilave nesnelere için daha fazla yer açar. Genişletilmiş Ana Ekranı geçmek için parmağınızı sağa veya sola kaydırın. Herhangi bir uygulamanın ikonuna dokunarak uygulamayı başlatabilirsiniz veya ana menüye girmek için sağ üst köşedeki Uygulamalar Menü'sünü kullanabilirsiniz.



Ana Ekranı Kişiselleştirme

Ana Ekranı, parmağınızın ucunda olmasını istediğiniz parçacıkları, uygulamaları, duvar kağıtlarını ve diğer fonksiyonları içerecek şekilde düzenlemek için, üst sağ köşede yer alan **+** ikonuna dokunarak **Ana Ekranı Kişiselleştirme**'yi açın.

Ana Ekranda yer alan bir nesneyi kaldırmak

1. Ana Ekranı dönmek için **🏠** a dokununuz.
2. İptal etmek istediğiniz nesneye dokunarak ekranda **🗑️** ikonu görününceye kadar tutunuz.
3. Nesneyi **🗑️** 'e doğru çekiniz.

Bildirimlerin ve hızlı ayarlama panelinin açılması

Sağ alt köşedeki **Bildirimler ve hızlı ayarlama panelinden**, tabletin durumu bilgilerine, uygulama bildirimlerine ve Uygulama Panelinden hızlı ayarlamalara ulaşabilirsiniz.

Spesifik bir bildirim görmek için, ikona dokununuz. Bir paneli açmak için, dijital saate dokununuz.

Ürün Güvenlik Önlemleri

Yasal Düzenlemeler Hakkındaki Bilgiler

RoHS uyum beyanı, EC ve FCC uyum beyanı sayfa 17, 18, 19 ve 20'de yer almaktadır.

Wi-Fi Kullanımına İlişkin Ulusal Kısıtlamalar

2400.0-2483.5 MHz

Bu ürün teknik olarak aşağıdaki ülkelerde çalışabilir ancak bazı ülkelerde WLAN kullanımı kısıtlanmış olabilir. Örneğin, Fransa'da, yalnızca iç mekanlarda WLAN kullanabilirsiniz. Daha fazla bilgi için, aşağıdaki kısıtlama tablosuna veya bölgenizdeki yetkililere başvurun.

AT	BE	CY	CZ	DK	EE
FI	FR	DE	GR	HU	IE
IT	LV	LT	LU	MT	NL
PL	PT	SK	SI	ES	SE
GB	IS	LI	NO	CH	BG
RO	TR				

Ülke	Kısıtlamalar	Sebeup/görüşler
Bulgaristan		Açık havada kullanma ve kamu hizmeti için genel izin gereklidir.
Fransa	Açık havada kullanma 2454-2483.5 MHz bandı dahilinde 10mW e.i.r.p. ile sınırlıdır	Askeri Radyo-lokasyon kullanımı. Geçen yıllarda düzenlemelerin gevşetilmesi için 2.4 GHz bandının yeniden düzenlenmesi çalışmaları yapıldı. Tam uygulamanın 2012'de yapılması planlandı.
İtalya		Kendi binasının dışında kullanılacaksa, genel izin alınması gereklidir.
Lüksemburg	Yok	Ağ ve servis sağlama için genel izin gereklidir (spektrum için gerekli değildir).
Norveç	Uygulandı	Bu alt-madde Ny-Alesund merkezinden 20 km çapında mesafede olan coğrafi alan için geçerli değildir.
Rusya Federasyonu		Sadece kapalı alan uygulamaları için

Notlar:

- Lütfen ürünü Fransa'da açık havada kullanmayın.

Dikkat dağılması

Araba Sürme

Araba kullanırken kaza riskini azaltmak amacıyla her an çok dikkatli olmak gereklidir. Araba kullanırken kablosuz bir araç kullanmak (elleri serbest bırakan gereçlerle olsa bile) dikkatin dağılmasına yol açar ve kazaya sebep olabilir. Araba kullanırken kablosuz aygıt kullanmaya kısıtlama getiren bütün yerel yasa ve yönetmeliklere riayet etmeniz gereklidir.

Makine Kullanma

Kaza riskini azaltmak için makine kullanırken çok dikkatli olmak gereklidir.

Ürünün Kullanılması

Ürünü nasıl kullanacağınızdan ve kullanımın yol açtığı sonuçlardan yalnızca siz sorumlu olacaksınız.

Ürünün kullanılmasının yasak olduğu durumlarda aygıtı mutlaka kapatmanız gereklidir. Aygıtınızın kullanılması, kullanıcıların ve çevrenin korunmasını amaçlayan güvenlik önlemlerine tabidir.

- Aygıtınızı ve aksesuarları her zaman dikkatli kullanın, temiz ve tozlu olmayan bir yerde tutun.
- Aygıtınızı ve aksesuarlarını çıplak alev ve tütün ürünlerinin ateşine maruz bırakmayın.
- Aygıtınızı ve aksesuarlarını sıvılara, ıslaklığa veya yüksek neme maruz bırakmayın.
- Aygıtınızı ve aksesuarlarını yere düşürmeyin, atmayın veya eğip bükmeyin.
- Aygıtınızı veya aksesuarlarını temizlemek için sert kimyasal maddeler, temizleyici çözücüler veya aerosoller kullanmayın.
- Aygıtınızı veya aksesuarlarını boyamayın
- Aygıtınızı veya aksesuarlarını sökmeye kalkışmayın, bu işlemi mutlaka yetkili kişilerin yapması gereklidir.
- Aygıtınızı 0 ve 50 derece Celsius arasında şarj edin, aygıtınızı – 10 ila +60 Celsius arasında sıcaklıkta kullanın. Aygıtınızı veya aksesuarlarını minimum – 10 maksimum +60 derece sıcaklık aralığı dışında bir dereceye maruz bırakmayın.
- Elektrikli ürün atıklarıyla ilgili yerel yasal düzenlemeleri inceleyin.

Küçük Çocuklar

Ürününüzü ve aksesuarlarını küçük çocukların erişebileceği yerlere bırakmayın veya çocukların oynamasına izin vermeyin.

Kendilerine veya başkalarına zarar verebilirler veya kazayla aygıtı bozabilirler. Aygıtınızın keskin uçlu küçük parçaları vardır, bunlar yaralanmaya yol açabilir veya yerinden çıktığı takdirde boğaza kaçarak boğulmaya yol açabilir.

Manyetik alan

Manyetik alan riskinden kaçınmak için, elektronik aygıtların veya manyetik medyanın uzun süre aygıtınıza yakın durmasına imkan vermeyin.

Elektrostatik deşarj (ESD)

SIM kartının metal konnektörlerine dokunmayın.

Güç kaynağı

Kuruluş talimatlarında belirtilmiş olmadığı sürece aygıtınızı güç kaynağına bağlamayın veya çalıştırmayın.

Araba Hava Yastıkları

Aygıtı hava yastığı üstünde bir yere veya hava yastığı saklama alanına koymayın. Arabanızı sürmeye başlamadan önce aygıtı güvenli bir yere koyun.

Işıktan etkilenme

Bu aygıt yanıp sönen parlak bir ışık yayabilir.

Tekrarlanan Hareket Zararları

Aygıtınızla yazı yazarken veya oyun oynarken RSI riskini en aza indirmek için:

- Aygıtı sımsıkı tutmayın.
- İkonlara yavaşça basın, ekrana hafif dokunun.
- İkonlara basma süresini en aza indirmek için tasarlanmış özel kolaylıklardan, örneğin Message Templates (mesaj şablonları) ve Predictive Tex (metin örnekleri)'nden yararlanın.
- Vücudu esnetmek ve dinlenmek için sık sık ara verin.

Yüksek Ses

Bu aygıt işitme duyunuza zarar verebilecek kadar yüksek ses çıkarabilir.

MP3 ve video çalar fonksiyonu

Aygıtınızda kulaklık kullanarak yüksek sesle önceden kaydedilmiş müzikleri dinlerken veya videoları izlerken, işitme duyunuza kalıcı zarar verme riskine maruz kalırsınız. Yüksek sesle müzik dinlemeye alışık olsanız ve bu size olağan görünse de, işitme duyunuza zarar verme riski altında olacaksınız. İşitme duyunuza zarar vermemek için ses seviyesini makul bir dereceye indirin ve çok uzun süre dinlemekten kaçının.

Aygıtınızda aynı ses seviyesini kullansanız bile, çeşitli kulaklıklar veya dinleme gereçleri daha yüksek veya daha alçak ses çıkarabilir. Sesi mutlaka düşük seviyeden başlayarak ayarlayın.

Araba kullanırken kulaklıkla müzik veya video dinlemeyin.

Aygıtın Isınması

Aygıtınız şarj etme sırasında veya normal kullanım sırasında ısınabilir.

Elektrik Güvenliği

Aksesuarlar

Sadece Vodafone tarafından onaylanmış aksesuarlar kullanın.

Uyumsuz ürünler veya aksesuarlar takmayın

Batarya terminallerinde temas sağlamak veya kısa devre yapmak için madeni para veya anahtarlık gibi metal nesnelere dokunmamaya dikkat edin ve izin vermeyin.

Kusurlu veya Hasarlı Ürünler

Aygıtı veya aksesuarlarını sökmeye kalkışmayın.

Aygıt veya aksesuarları için servis veya onarım hizmetleri sadece vasıflı kişilerce verilmelidir.

Aygıtınız veya aksesuarları suya batarsa, delinirse veya sert düşüşe maruz kalırsa, yetkili bir servis merkezinde kontrol ettirmeden önce kullanmayın.

Batarya Kullanımı ve Güvenlik

Sadece aygıtınızla birlikte verilen şarj cihazınızı veya imalatçının aygıtınızla birlikte kullanılmak üzere onayladığı yedeklerini kullanın. Başka şarj cihazlarının kullanılması tehlikeli olabilir.

Smart Tab'ın içinde yerleşik ve çıkarılamayan bir batarya vardır, aygıtı veya bataryayı sökmeye kalkışmayın.

Bataryanın yanlış kullanılması yangına, patlamaya veya başka tehlikelere yol açabilir. Bataryanın hasar gördüğü kanısında iseniz, test edilmek üzere servis merkezine götürün.

Parazit

Aygıtı kalp pili veya işitme cihazı gibi kişisel tıbbi aygıtların yakınında kullanırken dikkatli olmak gerekir.

Kalp pili

Kalp pili imalatçıları, kalp pilini etkileme ihtimaline karşı, kalp pili ile mobil aygıt arasında 15 cm'lik mesafe konmasını tavsiye ediyor.

İşitme Cihazları

İşitme cihazı veya başka kulak implantları kullanan kişiler, yakınlarda kablosuz aygıt olduğunda veya kullanıldıklarında parazit sesi duyabilir.

Parazit seviyesi işitme cihazının türüne veya parazit kaynağına olan mesafeye bağlıdır, aradaki mesafe arttıkça parazit azalabilir. Alternatifleri tartışmak için işitme cihazı imalatçınıza danışabilirsiniz.

Tıbbi Cihazlar

Aygıtınızın çalışmasının tıbbi cihazın çalışmasını etkileyip etkilemeyeceğini öğrenmek için doktorunuza ve cihaz imalatçısına danışın.

Hastaneler

Hastanelerde, kliniklerde veya sağlık tesislerinde kapatılması isteniyorsa, aygıtınızı kapatın. Bu yasaklar hassas tıbbi cihazları etkilemesi ihtimaline karşı konmuştur.

Uçak

Hava alanı veya havayolu personeli tarafından bu şekilde bir talimat verildiği zaman kablosuz aygıtınızı kapatın.

Uçakta kablosuz aygıtların kullanılması hakkında havayolu personeline danışın, aygıtınızda "uçuş konumu" varsa, uçağa binmeden önce bu konuma getirilmesi gereklidir.

Patlayıcı ortamlar

Petrol istasyonları ve patlayıcı atmosferler

Potansiyel olarak patlayıcı atmosfere sahip yerlerde, telefon veya diğer radyo dalgası yayan cihazlar gibi kablosuz aygıtların kapatılmasına ilişkin tabelalara riayet edin.

Potansiyel olarak patlayıcı atmosfere sahip yerler arasında yakıt alanları, teknelerde güverte altı, yakıt veya kimyasal madde transfer veya depolama tesisleri, havada kimyasal maddeler veya tanecik, toz veya metal tozu gibi parçacıklar bulunan yerler sayılabilir.

Patlayıcı Kapsüller ve Patlatma Alanlar

Patlatma işlemlerini etkilemesini önlemek için patlatma alanlarında veya "iki yönlü telsiz" veya Elektronik aygıt"ların kapatılması istenen tabelaların bulunduğu yerlerde mobil telefonunuzu veya kablosuz aygıtınızı kapatın.

Ek

RoHS Uyum Beyanı


Çevreye etkileri en aza indirmek ve üstünde yaşadığımız yeryüzüne karşı daha fazla sorumluluk üstlenmek amacıyla, bu belge ZTE CORPORATION tarafından imal edilen Vodafone Smart Tab 10, aşağıda yer alan maddelerle ilgili olarak Avrupa Parlamentosu 2002/95/EC no.lu RoHS (Tehlikeli Maddelerin Kısıtlanması) uygun olduğuna dair resmi bir beyan oluşturmaktadır:

1. Kurşun (Pb)
2. Cıva (Hg)
3. Kadmiyum (Cd)
4. Heksavalent Krom (Cr (VI))
5. Polibrominatlı bifeniller (PBB'ler)
6. Polibrominatlı bifenil eterler (PBDE'ler)

(Yukarıdaki listede yer alan maddelerin potansiyel eser kirlilik seviyelerinin EU 2002/95/EC'de belirtilen maksimum seviyesinin altında olduğunu, veya uygulanması dolayısıyla muaf olduğunu, tedarikçilerimiz tarafından yazılı bir beyanla garanti edilerek uyumlu olduğu kanıtlanmıştır.)

ZTE CORPORATION tarafından imal edilen Vodafone Smart Tab 10, EU 2002/95/EC'nin şartlarına uygundur.

Eski Aygıtınızın Elden Çıkarılması

	<ol style="list-style-type: none">1. Ürünün üzerinde tekerlekli çöp kutusunun üzerine konmuş çarpı işareti varsa, ürünün Avrupa Direktifi 2002/96/EC kapsamına girdiği anlamına gelir.2. Bütün elektrikli ve elektronik ürünler belediyelerin atık toplama kanalından ayrı olarak, hükümet veya yerel yönetimler tarafından onaylı atık toplama tesislerine bırakılmalıdır.3. Eski aygıtınızı gereğine uygun olarak elden çıkarırsanız çevreye ve insan sağlığına yapabileceği olumsuz etkileri önlemeye yardımcı olursunuz.
---	--

EEE yönetmeliğine uygundur.

Bu ürünün WEEE direktifi esasında geri dönüşüm bilgileri için lütfen weee@zte.com.cn adresine bir elektronik posta gönderin.

EC UYUM BEYANI

C E 0700 !

Aşağıda tanımlanan ürünün;

Ürün Tipi: Smart Tab 10

Model No.: Smart Tab 10

Telsiz ve İletişim Terminal Ekipmanı Direktifi (EC Direktifi 1999/5/EC) zorunlu koruma şartlarına **uygun olduğu** beyan edilir.

Bu beyan test/değerlendirme amacıyla sunulan numunelerle aynı imal edilen bütün örnekler için geçerlidir.

Ürünün Telsiz ve İletişim Terminal Ekipmanı Direktifi (EC Direktifi 1999/5/EC) şartlarına uygun olduğuna dair değerlendirme, aşağıdaki standartlara dayanarak **PHOENIX TESTLAB** (Yetkili Kurum no: 07000) tarafından yapılmıştır.

Güvenlik	EN 60950-1:2006+A11:2009; EN50332-1:2000; EN50332-2:2003
EMC	EN 301 489-1 V1.8.1/-3 V1.4.1/-7 V1.3.1/-17 V2.1.1/-24 V1.5.1 EN 55022:2006/A1:20007 Class B; EN 55024: 1998/A1:2001/A2:2003 EN 61000-3-2:2006+A1:2008+A2:2009; EN 61000-3-3:2008;
Radyo dalgası	EN300328 V1.7.1; EN 300 440-1V1.6.1/- 2 V1.4.1; EN 301 511 V9.0.2; EN 301 908-1 V4.2.1 EN 301 908-2 V4.2.1; EN301 893 V1.5.1
Sağlık	EN 62311:2008; EN 62209-2:2010; EN 62479:2010

Bu beyanın sorumluluğu imalatçıya aittir:

ZTE Corporation

ZTE Plaza, Keji Road South, Hi-Tech Industrial Park,

Nanshan District, Shenzhen, Guangdong, 518057, Çin Halk Cumhuriyeti

Şirket adına imza atan yetkili kişi:

Xu Feng

ZTE Corporation Kalite Müdürü

Büyük harflerle isim & ve şirketteki unvanı

Shenzhen, 9 Kasım 2011

Yer & tarih

Hukuken geçerli imza

徐峰

EC DECLARATION OF CONFORMITY



It is hereby declared that the following designated product:

Product Type: Smart Tab 10

Model No.: Smart Tab 10

Complies with the essential protection requirements of the Radio and Telecommunication Terminal Equipment Directive (EC Directive 1999/5/EC).

This declaration applies to all specimens manufactured identical to the samples submitted for testing/evaluation.

Assessment of compliance of the product with the requirements relating to the Radio and Telecommunication Terminal Equipment Directive (EC Directive 1999/5/EC) was performed by **PHOENIX TESTLAB** (Notified Body No.0700), based on the following standards:

Safety	EN 60950-1:2006+A11:2009; EN50332-1:2000; EN50332-2:2003
EMC	EN 301 489-1 V1.8.1/-3 V1.4.1/-7 V1.3.1/-17 V2.1.1/-24 V1.5.1 EN 55022:2006/A1:20007 Class B; EN 55024: 1998/A1:2001/A2:2003 EN 61000-3-2:2006+A1:2008+A2:2009; EN 61000-3-3:2008;
Radio	EN300328 V1.7.1; EN 300 440-1V1.6.1/ -2 V1.4.1; EN 301 511 V9.0.2; EN 301 908-1 V4.2.1 EN 301 908-2 V4.2.1; EN301 893 V1.5.1
Health	EN 62311:2008; EN 62209-2:2010; EN 62479:2010

This declaration is the responsibility of the manufacturer:

ZTE Corporation

ZTE Plaza, Keji Road South, Hi-Tech Industrial Park,

Nanshan District, Shenzhen, Guangdong, 518057, P. R. China

Authorised person signing for the company:

Xu Feng

Quality Director of ZTE Corporation

Name in block letters & position in the company

Shenzhen, 9th November 2011

Place & date

Legally valid signature

FCC Uyum Belgesi

Bu model aygıtın vücutta taşınması durumunda FCC'ye rapor edilen en yüksek SAR değeri, bu kullanıcı kılavuzunda tanımlanan şekliyle, 1.514 W/kg'dir (Vücutta taşıma ölçümleri, mevcut iyileştirmelere ve FCC şartlarına bağlı olarak aygıt modelleri arasında farklılık gösterir.)

Farklı aygıtların farklı pozisyonlarda SAR seviyeleri arasında farklılıklar olmakla birlikte, hepsi resmi koşullara uygundur.

FCC bildirilen bütün SAR seviyelerinin FCC RF etkilenme kurallarına uygun bulunması dolayısıyla bu model aygıt için bir Ekipman İzni vermiştir. Bu model aygıtlı ilgili SAR bilgileri FCC'deki bir dosyada yer almaktadır ve FCC ID: Q78-V11A' da arandıktan sonra <http://www.fcc.gov/oet/fccid/nin> Onay Ekranında bulunabilir.

Copyright © 2011 ZTE CORPORATION.

Bütün Hakları Saklıdır

Vodafone Smart Tab'ınız ZTE CORPORATION tarafından münhasıran Vodafon için üretilmiştir.

ZTE CORPORATION'dan önceden yazılı onay alınmaksızın bu kitapçığın herhangi bir kısmı herhangi bir şekilde veya herhangi bir yöntemle çoğaltılamaz veya iletilemez.

Ticari Markalar

Vodafone ve Vodafone logoları Vodafone Grubunun ticari markalarıdır. Google, Android ve logoları Google, Inc.'ın ticari markalarıdır. Diğer bütün ürün ve servis isimleri, kendi sahiplerinin mal varlığıdır.

Bildirim

Bu kitapçıkta bilgilerin, bildirim yapılmaksızın değişiklik yapılabilir. Bu kitapçıkta yer alanların doğruluğunu garanti etmek için bu kitapçığın hazırlanması sırasında her türlü gayret sarf edilmiştir, ancak bu kitapçıkta beyanlar, bilgiler ve tavsiyeler, açık veya zımni olarak ifade edilmiş herhangi bir garanti anlamına gelmemektedir. Vodafone Smart Tab'ınızın doğru ve güvenli kullanılmasını sağlamak için lütfen Ürün Güvenlik Bilgilerini dikkatle okuyun.

Kullanım ömrü

Bu ürünün T.C. Sanayi ve Ticaret Bakanlığınca tespit edilen kullanım ömrü 7 (yedi) yıl, garanti süresi 2 (iki) yıldır.

Üretici Firma Genel Merkez ve Üretim Yeri İletişim Bilgileri

ZTE CORPORATION

No. 55, Hi-Tech Road South, Shenzen, P.R.China

Post Code: 518057

Web sitesi: <http://www.zte.com.cn>

Tel: +86 -755 - 2677 9999

Fax: +86 -755 - 26771999

İthalatçı Firma İletişim Bilgileri

Brightstar Telekomünikasyon ve Dağıtım Ltd.Şti.
Ayazağa Mahallesi Cendere Yolu No:9 Şişli İSTANBUL
Tel: + 90 212 332 21 70
Fax: + 90 212 332 21 77

Onaylanmış Kuruluş İletişim Bilgileri

PHOENIX TESTLAB GmbH
Königswinkel 10
D-32825 Blomberg, Germany
Phone: +49 (0) 5235-9500-24
Fax: +49 (0) 5235-9500-28
Tanımlama İşareti: 0700 (Onaylanmış Kuruluş)

C € 0700 !